



Landsbylauget – Fløng Sogn

Soderup – Marbjerg – Ny Fløng – Fløng



Vi tager imod



MobilePay

30 808

(medl.nr eller tlf+adresse/mail som tekst)

Velkommen...

Generalforsamling 19. maj 2022



Landsbylauget – Fløng Sogn

Soderup – Marbjerg – Ny Fløng – Fløng



Dagsorden:

1. Valg af dirigent
2. Valg af 2 stemmetællere
3. Formandens beretning
4. Fremlæggelse af regnskab 2021
5. Indkomne forslag (*Forslag skal sendes til formanden senest 8 dage før generalforsamlingen*)
6. Fastlæggelse af kontingent (*Bestyrelsen forslår uændret kontingent for 2022-2023, kr. 100,00*)
7. Valg af 3 bestyrelsesmedlemmer for 2 år og 2 bestyrelsessuppleanter for 2 år.
8. Valg af revisor og revisorsuppleant – ikke aktuelt i år
9. Eventuelt



Landsbylauget – Fløng Sogn

Soderup – Marbjerg – Ny Fløng – Fløng



1. Valg af dirigent
2. Valg af stemmetællere
3. Formandens beretning ►
4. Regnskab og budget
5. Indkomne forslag
6. Fastsættelse af kontingent
7. Valg til bestyrelsen
8. Valg af revisor
9. Eventuelt



Landsbylauget – Fløng Sogn

Soderup – Marbjerg – Ny Fløng – Fløng



Formandens beretning

2021





Landsbylauget – Fløng Sogn

Soderup – Marbjerg – Ny Fløng – Fløng



Valgresultat fra GF 2021

Årsmødet den 12. september 2021 blev afholdt i Soderup. Søren E. Sørensen blev genvalgt med applaus. Der var ingen modkandidater.

1 års post opstillede:

Jeppes post opstillede: Jeppe Uldall Tomsen, Anders Vind Ebbesen og Tommy Rosenlind som genopstillede, samt nye kandidater Carl-Otto Rachlitz og Rojda Kara.

Efter skriftlig afstemning blev stemmerne fordelt således:

Tommy	22 stemmer
Anders	19
Jeppes	12
Carl-Otto	10
Rojda	3
Blank stemme	1

Tommy, Anders og Jeppe blev således valg til bestyrelsen for 1 år.

På valg til 2 års post opstillede:

Jeanette Ingemann og Anne Mette Elle som genopstillede, samt nye kandidater Carl-Otto Rachlitz og Rojda Kara.

Efter skriftlig afstemning blev stemmerne fordelt således:

Anne Mette	21 stemmer
Jeanette	20
Carl-Otto	20
Rojda	5
Blank stemme	1

Anne Mette, Jeanette og Carl-Otto blev således valg



Landsbylauget – Fløng Sogn

Soderup – Marbjerg – Ny Fløng – Fløng



Vælgermøde, Fløng Forsamlingshus, Fløng Byvej 12A,
Fløng torsdag den 11. november 2021 Kl. 19.00-21.30



Landsbylauget – Fløng Sogn

Soderup – Marbjerg – Ny Fløng – Fløng



Høring Kommuneplan

Indsendte svar til venstre

HTK bemærkninger til højre

Hørings svar nr. 17

Indsendt af: Landsbylauget - Fløng Sogn, Søren E. Sørensen

Landsbylauget-Fløng Sogn anerkender det store arbejde og har følgende bemærkninger:

Trafik og mobilitet

1. Retningslinje 3.2.7 - Landsbylauget billiger at arealreservationer for en Ring 5 forbliver som planlagt i Fingerplanen. (En evt. ny trace Ring 5.5 gennem Marbjerg kan ikke accepteres).

Trafik og mobilitet

1. Bemærkningen er taget til efterretning.
2. Bemærkningen er taget til efterretning.



Landsbylauget – Fløng Sogn

Soderup – Marbjerg – Ny Fløng – Fløng



2. Retningslinje 3.2.9 - Vejforbindelsen mellem Vesterled og Trekroner bør etableres fra rundkørslen ved Vesterled således at trafikken føres mindst mulig ind i Fløng og samtidig holdes væk fra især Fløng skoles opland i Marbjerg og Soderup.
3. De oprindelige vestvendte ramper på Holbækmotorvejen blev ikke etableret – en klar forringelse af tilkørselsforholdene fra Fløng/Hedehusene til motorvejen – der nu belaster Marbjerg Landsby med en kraftig forøget trafik til følge.
4. Retningslinje 3.2.9 – Landsbylauget mener at vejforbindelsen mellem Nørreled og Kallerupvej ikke bør etableres, da det vil medføre at Fløng bliver trafikbelastet af pendlere fra Roskilde. Der er ikke behov for sådan en vej fra borgere her i Fløng.
5. Mener at bussamarbejdet bør omfatte Roskilde Kommune, således at der sikres dækning af Hedehusene St. via Marbjerg over Trekroner/Himmerlev til Roskilde St. Så Marbjerg igen kan få en fast bus.

Rammer

6. Ramme 3.B.2 for Nørrekærgård og Møllegård i Fløng - bør ændres til en bebyggelsesprocent til 25 iht. Lokalplan 5.05.2 og ikke en bebyggelsesprocent på 30.

Byudvikling

7. Ser gerne at perspektivområdet Fløng Vest bliver udviklet til byzone snart.

3. Holbækmotorvejen er en statsvej, der varetages af Vejdirektoratet. Ramperne mod vest blev ikke etableret, da der er for kort afstand til ramperne ved Hedelandsvej.

Kommunen er opmærksom på problemet. Området vest for Fløng er et perspektivareal, der på sigt er muligt at inddrage til byudvikling. Hvis området udvikles, vil god forbindelse til motorvejen fra vest tænkes ind.

4. Der er pt. ikke konkrete planer om at anlægge vejen. Hvis vejen en dag skal anlægges, vil der blive foretaget trafikale undersøgelser, hvor den trafikale belastning i Fløng vil indgå.
5. Høje-Taastrup Kommune indgår i et samarbejde med Movia og andre kommuner om busforbindelser. Der er ikke planer om en busforbindelse mellem Hedehusene Station til Roskilde Station, da den ikke rentabel.

Rammer

6. Ny bebyggelse skal overholde den gældende lokalplan. Rammerne gælder kun for fremtidige lokalplaner. Der er ikke ændret i ramme 3.B.2 i forhold til KP 2014. Bebyggelsesprocenten er fortsat sat til 30 i overensstemmelse med Bygningsreglementet, der er standard for parcelhuse. **Administrationen foreslår, at der ikke foretages ændringer.**

Byudvikling

7. Det er ikke muligt at inddrage perspektivområdet Fløng Vest i KP 2021. Kommunen kan ikke planlægge for området før der sker en ændring i Fingerplanen. Dette forudsætter dog at mulighederne inden for byområdet er opbrugt, som f.eks. ved et andet perspektivareal i forlængelse af Nærheden.



Landsbylauget – Fløng Sogn

Soderup – Marbjerg – Ny Fløng – Fløng



Padlebaner i Marbjerg

Fra Landsbylauget-Fløng Sogn, har vi i princippet ingen indsigelser til projektet.

Vi vil dog anbefale at der:

1. - tages behørigt hensyn til de trafikale forhold når flere børn fra Fløng og fra Fløng Skole skal krydse den trafikale Fløng Byvej for at cykle/gå fra den etablerede gang og cykelsti og over vejen til hallen.
2. - bør forefindes omklædning, bad og toilet i hallen.
Når der samtidig udøves idræt af op til 20 svedige personer, er ét privat nabo-toilet ikke tilstrækkeligt.





Landsbylauget – Fløng Sogn

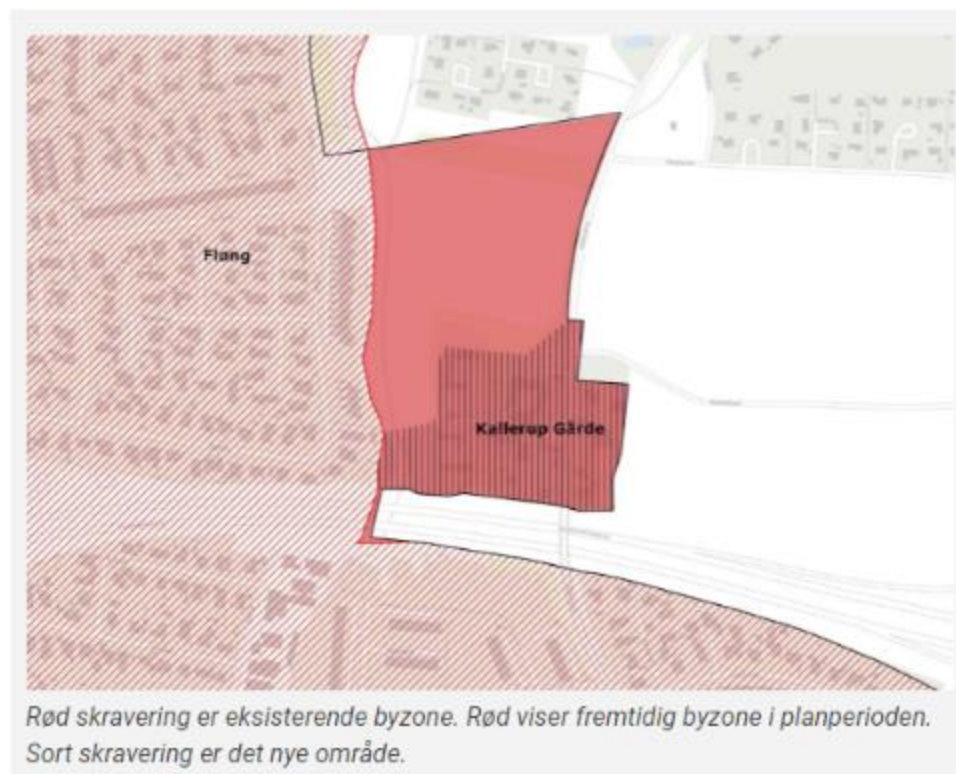
Soderup – Marbjerg – Ny Fløng – Fløng



Kallerupgrunden

Firmaet Future Pilot ApS (tlf. [5362 3117](tel:53623117)), har fortalt at de var i gang med projektudvikling på grunden ved Kallerupvej/Bækstien.

De ville gerne mødes med os i Landsbylauget og fortælle lidt om projektet, bl.a. nævnte hun noget om seniorvenlige boliger og styr på støjen. Hun kunne ikke fremsende noget men ville lave noget skitse ved et møde. Hun fortalte at der vil blive bygget på grunden!



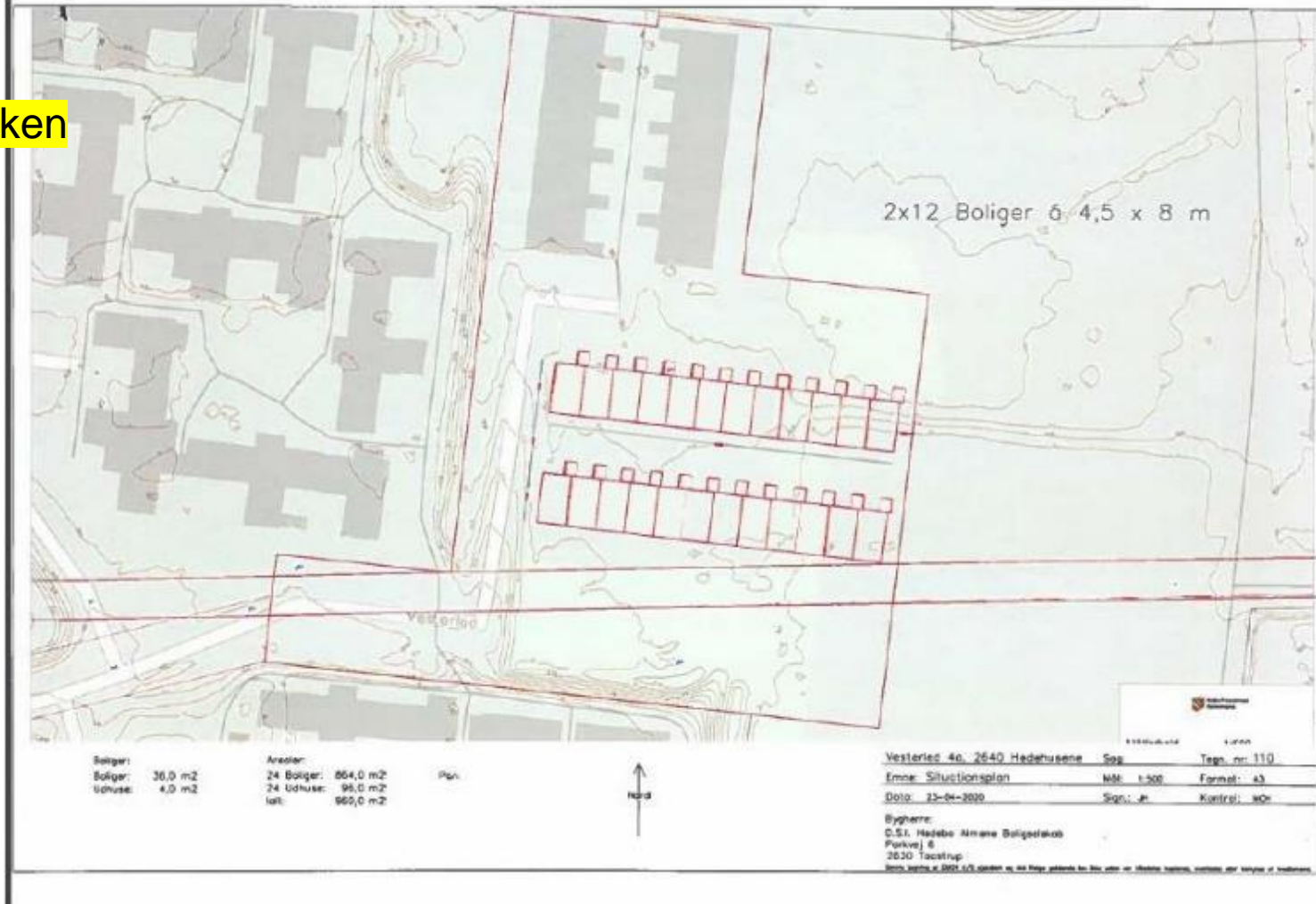


Landsbylauget – Fløng Sogn

Soderup – Marbjerg – Ny Fløng – Fløng



Gadekærsparken





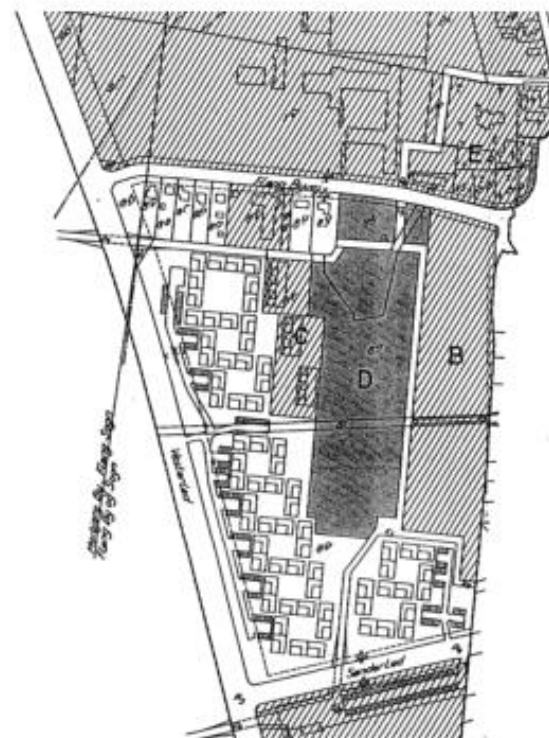
Landsbylauget – Fløng Sogn

Soderup – Marbjerg – Ny Fløng – Fløng



Gadekærsparken

7. Område C, matr.nr. 8 v og del af matr.nr. 8 a udlægges til pensionistboligbebyggelse, i princippet som vist på kortbilaget.
8. Område D, matr.nr. 8 k og del af matr.nr. 8 a og 8 i udlægges til offentligt grønt område, i princippet som vist på kortbilaget.





Landsbylauget – Fløng Sogn

Soderup – Marbjerg – Ny Fløng – Fløng



Seniorboliger i Fløng ?





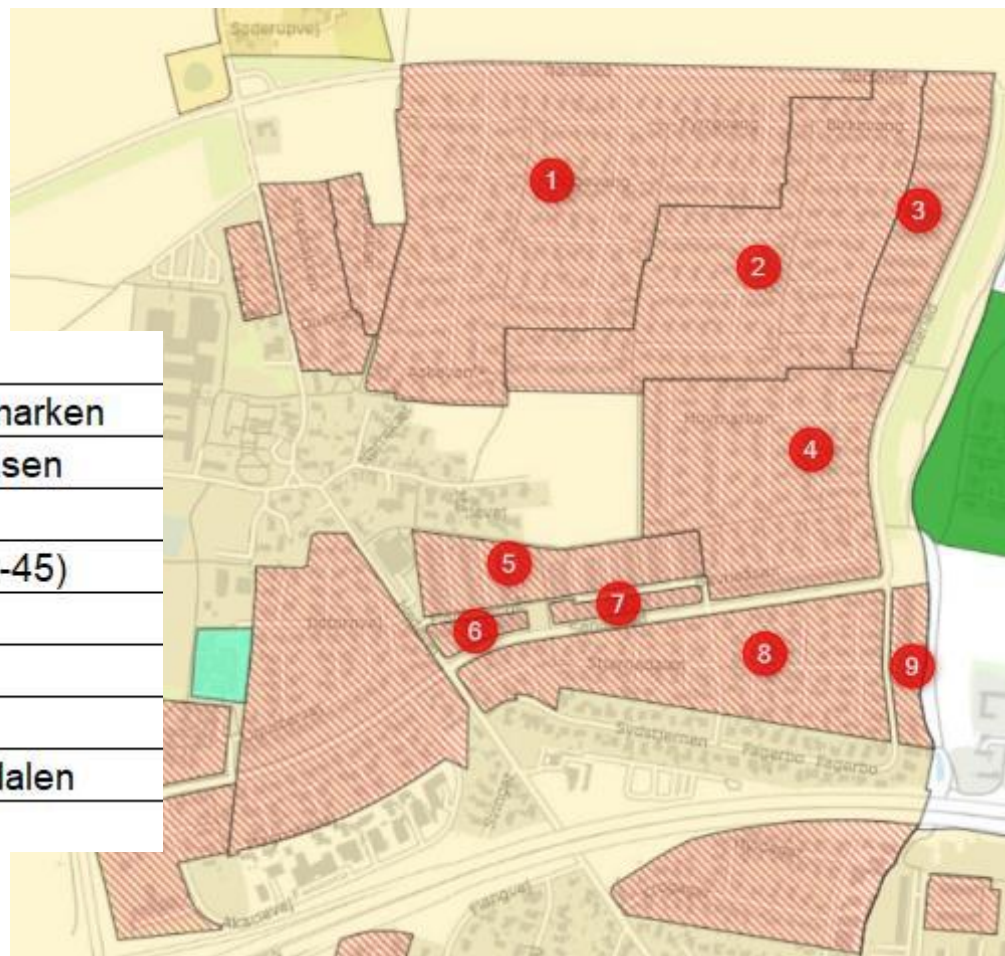
Landsbylauget – Fløng Sogn

Soderup – Marbjerg – Ny Fløng – Fløng



Nye fibernet områder

Nummer på kort	Grundejerforening
4	G/F Bauneåsen/Hovmarken
5	Fløngvænget/Bauneåsen
3	Birkeparken
9	Bækhuse (Fagerbo 1-45)
7	Bauneåsen 1-23
2	Møllegård
1	Nørrekærgård
8	Månebakken/Stjernerdaalen
6	Fløng 1979



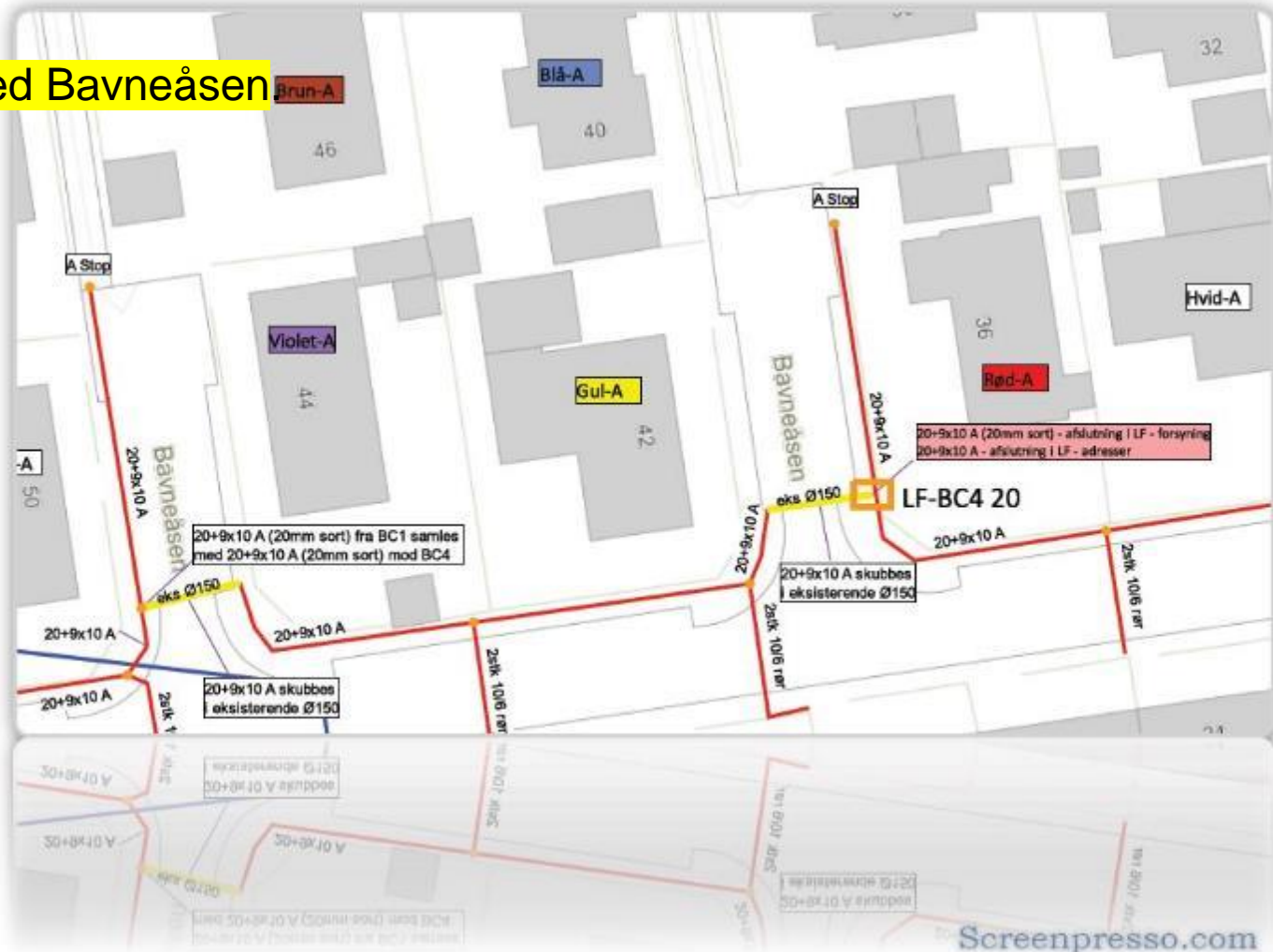


Landsbylauget – Fløng Sogn

Soderup – Marbjerg – Ny Fløng – Fløng



Detaljer ved Bavnæsøen





Landsbylauget – Fløng Sogn

Soderup – Marbjerg – Ny Fløng – Fløng



Får på Møllebakken





Landsbylauget – Fløng Sogn

Soderup – Marbjerg – Ny Fløng – Fløng



1. Valg af dirigent
2. Valg af stemmetællere
3. Formandens beretning
4. **Regnskab og budget ► (2)**
5. Indkomne forslag
6. Fastsættelse af kontingent
7. Valg til bestyrelsen
8. Valg af revisor
9. Eventuelt



Landsbylauget – Fløng Sogn

Soderup – Marbjerg – Ny Fløng – Fløng



Perioderegnskab 2021

(1. januar 2021 - 31. december 2021)

Indtægter	Indeværende år, kr.	Budget 2022, kr.	Sidste år 2020, kr.
Kontingent	16.900,00	15.000	15.300
Tilskud	400,00		2.120
Renter	0,00		0
<i>I alt</i>	<u>17.300,00</u>	15.000	17.420
Udgifter			
Admin., støttebeløb og møder ⁽¹⁾	9.170,45		4.417
Internet	1.293,50		1.009
Gebyrer	1.696,25		1.645
<i>I alt</i>	<u>12.160,20</u>	10.000	7.070
Årets resultat	<u>5.139,80</u>	5.000	10.350



Landsbylauget – Fløng Sogn

Soderup – Marbjerg – Ny Fløng – Fløng



Status 31. december 2021

Aktiver	Indeværende år, kr.	Budget 2021, kr.	Sidste år 2020, kr.
Kasse	0,00		0
Bank	31.164,21		26.024
<i>I alt</i>	<u>31.164,21</u>		26.024
Passiver			
Egenkapital, primo	26.024,41		15.674
Årets resultat	5.139,80		10.350
<i>I alt</i>	<u>31.164,21</u>		26.024
Egenkapital ultimo (formue)	<u>31.164,21</u>	36.164	26.024
Antal stemmeberettigede medlemmer ultimo	169	150	151
Antal interessemedlemmer ultimo	0	0	0



Landsbylauget – Fløng Sogn

Soderup – Marbjerg – Ny Fløng – Fløng



1. Valg af dirigent
2. Valg af stemmetællere
3. Formandens beretning
4. Regnskab og budget
5. Indkomne forslag
6. Fastsættelse af kontingent
7. Valg til bestyrelsen ►
8. Valg af revisor
9. Eventuelt



Landsbylauget – Fløng Sogn

Soderup – Marbjerg – Ny Fløng – Fløng



Valg af formand for 2 år

Ikke aktuelt i år

Valg af 3 bestyrelsesmedlemmer for 2 år

Tommy Rosenlind, kasserer - modtager gerne genvalg

Anders Vind Ebbesen - modtager gerne genvalg

Jeppe Thomsen - modtager gerne genvalg

Valg af 2 bestyrelsessuppleant for 2 år

Pia Knudsen – modtager gerne genvalg

Vakant

Valg af 1 revisor og 1 revisorsuppleant for 2 år

Ikke aktuelt i år



Landsbylauget – Fløng Sogn

Soderup – Marbjerg – Ny Fløng – Fløng



1. Valg af dirigent
2. Valg af stemmetællere
3. Formandens beretning
4. Regnskab og budget
5. Indkomne forslag
6. Fastsættelse af kontingent
7. Valg til bestyrelsen
8. Valg af revisor
9. Eventuelt ►



Landsbylauget – Fløng Sogn

Soderup – Marbjerg – Ny Fløng – Fløng



Vi tager imod
 MobilePay

30 808

(medl.nr eller tlf+adresse/mail som tekst)

Kom godt hjem

